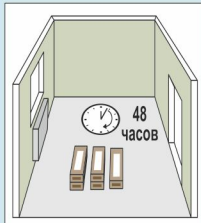


ИНСТРУКЦИЯ ПО УКЛАДКЕ ЛАМИНАТА (БЕСКЛЕЕВОГО)

ШАГ 1.



Прежде, чем приступить к укладке, ламинат должен вылежаться в середине комнаты в течение 48 часов при стабильной температуре (минимум 18°C) и относительной влажности более 70%.
Обратите внимание: все пачки ламината должны быть запечатаны. Данная процедура необходима для того, чтобы ламинат адаптировался к условиям будущей укладки.

ШАГ 2.



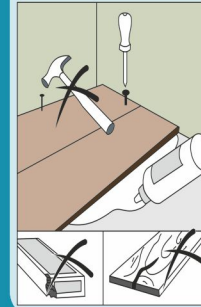
Для укладки ламината Вам потребуется:
- молоток,
- бабшика (брусок для подбивания ламината),
- пила по дереву или электролобзик,
- струбцина для монтажа последних панелей ламината,
- распорные клинья для обеспечения зазоров у стен,
- линейка и карандаш,
- полиэтиленовая пленка необходима в случае укладки ламината на бетонные полы в качестве пароизоляции.

ШАГ 3.



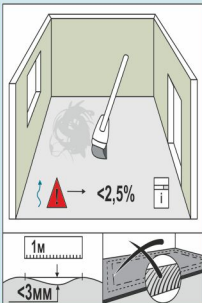
ОБРАТИТЕ ВНИМАНИЕ!
Ламинат не укладывается в ванных комнатах, в душевых и саунах, то есть в помещениях с повышенной влажностью.

ШАГ 4.



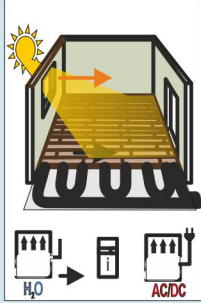
Так как ламинат укладывается плавающим способом, то есть панели ни коем образом не должны быть прикреплены к основанию, соответственно СТРОГО воспрещается жесткое крепление панелей к основанию при помощи гвоздей, шурупов, клея и т.д.
ОБРАТИТЕ ВНИМАНИЕ!
Все пачки ламината должны быть целыми, а доски не поврежденными. Бракованные панели нельзя использовать в монтаже пола, так как на них не распространяется гарантия и они не подлежат возврату. В случае обнаружения брака в процессе монтажа - прекратите укладку и оформите возврат нераспечатанных пачек фирме-продавцу.

ШАГ 5.



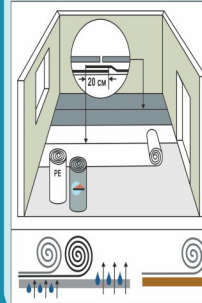
Укладка ламината допустима на линолеум, паркетную доску или иное основание при условии соблюдения требований ровности, прочности и влажности оснований для укладки ламината. Не желательна укладка ламината поверх коврового покрытия из-за эффекта «статического разряда». Если укладка производится на бетонное основание, то относительная влажность не должна превышать 2,5%. Все неровности стяжки, превышающие 3 мм на 1 м.п. должны быть устранены. Основание должно быть чистым, сухим, ровным и прочным.

ШАГ 6.



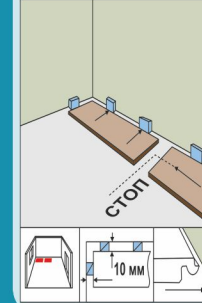
Начните укладку таким образом, чтобы свет из окна падал параллельно швам ламината. В случае перпендикулярного падения света, швы от ламината будут видны более отчетливо. Укладка ламината возможна на основания с водяным обогревом и электрическим.

ШАГ 7.



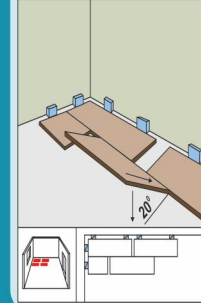
Если вы укладываете ламинат на бетонное основание, то Вам потребуется полиэтиленовая пленка, для обеспечения пароизоляции от остаточной влажности Вашей стяжки. Уже после этого расстелится звукопоглощающая подложка, на которую осуществляется монтаж ламината. В случае монтажа на линолеум или деревянное покрытие - пароизоляция не требуется. Мы считаем идеальным использование специальной функциональной звуко-изоляционной подложки «BAU MASTER», дополнительно обеспечивающей вентиляционный эффект Вашей стяжки.

ШАГ 8.



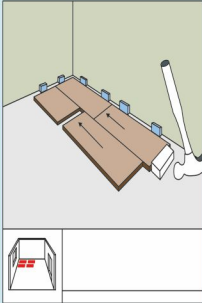
Укладка ламината начинается с формирования первого ряда из 2-ух досок, при этом устанавливаются специальные распорные клинья, обеспечивающие зазор между ламинатом и стеной от 7 до 15 мм. Данные зазоры необходимы для того, чтобы ламинату после укладки не мешала стена расширяться и сужаться. Если Ваш ламинат встал «дыбом», то очень велика вероятность, что нарушено именно это правило. Ламинат укладывается замком на себя для облегчения защелкивания панелей.

ШАГ 9.



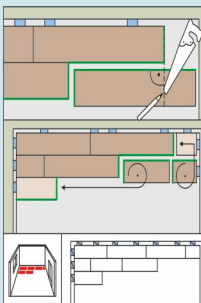
Далее продолжается формирование 2 ряда без торцевого (по короткой стороне) защелкивания при помощи следующей доски.

ШАГ 10.



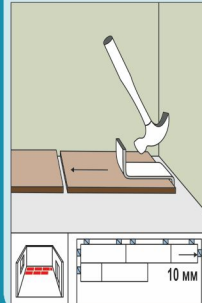
Далее осуществляется стыковка и подбивка всех 4 панелей. Они и будут служить стартом для последующего монтажа.
ОБРАТИТЕ ВНИМАНИЕ!
Распорные клинья должны оставаться на месте.

ШАГ 11.



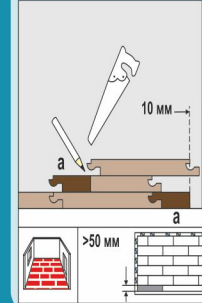
Далее происходит монтаж оставшихся рядов.

ШАГ 12.



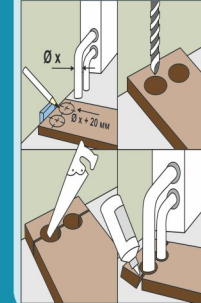
Для монтажа последней доски, прилегающей к стене используется струбцина. Она позволяет без труда осуществить соединение с предыдущей панелью.

ШАГ 13.



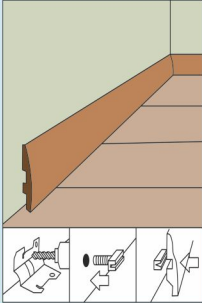
Обратите внимание каким образом происходит монтаж последних панелей. Данная схема значительно упрощит Вам разметку ламинированной доски.

ШАГ 14.



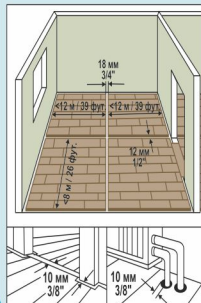
Данная схема позволяет наглядно представить, каким образом можно решить проблему обхода трубы отопительной системы.

ШАГ 15.



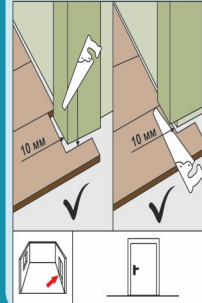
После укладки ламината можно приступить к монтажу плинтуса. Здесь приведена схема крепления плинтуса на клипсах. Обратите внимание - при использовании подложки «BAU MASTER» нижняя часть плинтуса не должна препятствовать оттоку остаточной влажности стяжки.

ШАГ 16.



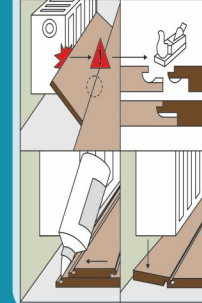
При укладке ламината большими пластинами необходимо помнить, что если площадь укладываемого ламината превышает по длине или ширине 12 м и составляет более 120-150 м², необходимо предусмотреть компенсационные швы минимум 12 мм шириной. В противном случае в полноте ламината начнут образовываться щели и напольное покрытие придет в негодность.

ШАГ 17.



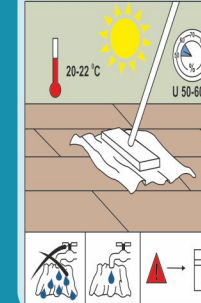
При ремонте дверные коробки необходимо устанавливать в самую последнюю очередь. Если у Вас уже установлены дверные коробки, то необходимо сделать подпил таким образом, чтобы на ламинат не оказывалось давления и не было жесткого крепления к основанию.

ШАГ 18.



Иногда в укладке ламината возникает ситуация невозможности установки панели из-за помехи. В этом случае необходимо сгилить часть замка и закрепить панель при помощи клея для ламината.

ШАГ 19.



Уборка ламината осуществляется насухо выжатой тряпкой при комнатной температуре и естественной влажности.